

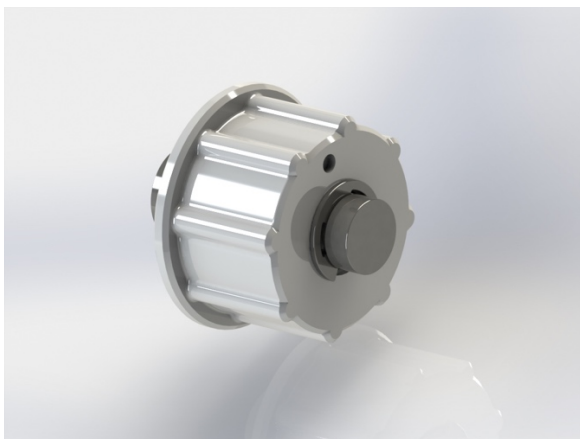
RULLGARDINSMOTOR

Montering & konfiguration för IKEA-gardin

MONTERING

Ta bort befintlig fjädermekanism som sitter i IKEA-rullgardinen, och skjut in motorn och tillhörande ändadapter* i röret, på den sida du vill att den ska sitta.

Se till att hålet som sitter i anslutning till motorns kablar pekar utåt så att det lätt går att komma åt.



**Ändadapter*

KONFIGURATION AV GRÄNSLÄGE

- Anslut rullgardinen till den medföljande strömadaptern med en kopplingsplint och kontrollera att rullgardinen går uppåt. Går den nedåt så byter du plats på kablarna från motorn.
- Använd ett gem eller liknande och tryck i det lilla hålet på motorn tills det piper.
- Bryt nu strömmen till motorn och anslut den igen. När rullgardinen nått ditt önskade övre gränsläge, så bryter du strömmen, och ansluter den igen.
- Slå av strömmen och byt plats på kablarna från motorn. Anslut strömmen igen. Motorn piper till och rullar nedåt.
- Bryt strömmen när rullgardinen har nått det önskade nedre gränsläget. Anslut strömmen igen.
- Bryt strömmen och byt plats på kablarna från motorn igen. Anslut strömmen. Som bekräftelse på att gränslägen sparats i motorn, piper den 3 gånger.

KONFIGURATION AV Z-WAVEMODUL

Konfiguration av Qubino Flush Shutter DC

- Koppla in Flush Shutter DC mellan motor och strömadapter enligt kopplingschemat.
- Inkludera i din Z-Wave Gateway.
- Sätt parameter 78 till 1. Spara.
- Motorn åker upp, ned & upp igen. När den stannat är den klar.
- När kalibrering av gränslägen är färdigt så sätter du parameter 78 till 0 i din Z-Wave Gateway.

